

**SPA**  
Strasbourg



**2022**

*Sauver  
Protéger  
Aimer*


**VOX ANIMAE**

Formations aux comportements animaliers

 09 66 411 222  
 administratif@vox-animae.com

## Des métiers-passion

### Formations initiales

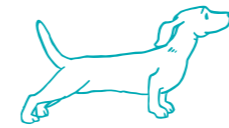
- ▶ Comportementaliste canin
- ▶ Comportementaliste félin
- ▶ Educateur canin
- ▶ Attestation de connaissances (ACACED)

### Formations spécifiques

- ▶ Intervenant en médiation animale
- ▶ Premiers secours ▶ Pet sitter
- ▶ Praticien en massage canin

### Formation continue

- ▶ Masterclass
- ▶ Actualisation des connaissances


[www.vox-animae.com](http://www.vox-animae.com)


## Siège & refuge

 7 rue de l'Entenloch (derrière Ikéa)  
 67200 Strasbourg

☎ 03 88 34 67 67

[www.spa-strasbourg.org](http://www.spa-strasbourg.org)

accueil@spa-strasbourg.org

### → Réception

- ouvert du lundi au samedi de 10h à 12h et de 14h à 18h.
- Visites du refuge et adoptions sur rendez-vous.
- fermé les dimanches et jours fériés.

### → Section oiseaux

LPO Alsace

☎ 03 88 22 07 35

Strasbourg

### → Section Faune Sauvage

GORNA

☎ 03 88 01 48 00

Neuwiller-lès-Saverne

[www.gorna.org](http://www.gorna.org)

 Mise en page : SPA de Strasbourg  
 Graphisme : Atelier Fika  
 Impression : Exaprint

## Sommaire

### 4 Le conseil d'administration

5 Le mot de la Présidente

6 Le mot de la Vice-Présidente

### 7 Une nouvelle direction

 8 Le mot d'une élue  
 Marie-Françoise Hamard

9 La SPA remercie

10 Assemblée générale, rapport moral 2021

12 Le refuge en 2021 : arrivées et départs

### 14 Les abandons, vue du refuge

18 Nos adoptés

### 20 Famille d'accueil chats

22 Parole aux bénévoles

24 Focus - Espace Joséphine Baker

26 Les NACs

28 Une journée en chatterie

30 Association - Les Anges du Rail

32 Nécrologie

34 Une journée au chenil

### 36 Nouvelle cellule maltraitance

40 Tour de France de la SPA de Strasbourg

### 42 Comment nous aider?

UNIVERS  
**capella**

Conseil et stratégie en communication | Conception graphique & digitale  
Création d'univers et d'identité visuelle

3%  
de chaque projet  
reversés à une association

bonjour@univers-capella.com

in

**nüwa**  
Réseau Résiliants

Spécialiste de l'intervention  
après sinistre et de la remise  
en état de l'habitat,

**NÜWA SOUTIENT LA  
CAUSE ANIMALE**

- Mesures conservatoires
- Décontamination (incendie)
- Recherche de fuites
- Assèchement (dégâts des eaux)
- Traitement de l'amiante
- Rénovation tous corps d'état

03 88 78 18 24  
contact67@nuwa.eu  
7 rue Alfred Kastler  
67300 Schiltigheim

f in

www.nuwa.eu

CLUB  
CROQUETTE

Concept store dédié aux chiens  
et chats qui ont du goût

ouvert du mardi au samedi de 10h à 19h

45 rue du fossé des Tanneurs  
67000 Strasbourg

@clubcroquette

media  
plis **distribri**  
mail

## Dates à retenir!

### CENTRE CULTUREL MARCEL MARCEAU

- **Assemblée générale** : 11 juin 2022
- **Kermesse** : 19 et 20 novembre 2022

### AU REFUGE DE LA SPA

- **Portes ouvertes du printemps** : 4 et 5 juin 2022
- **Portes ouvertes de la Saint-François d'assise** : 8 et 9 octobre 2022
- **Noël des animaux** : 3 et 4 décembre 2022

Dates susceptibles de modifications en fonction du contexte sanitaire.

# Le conseil d'administration



**Marie Amalfitano**  
Présidente



**Cindy Le Diberder**  
Vice-présidente



**Simon Boris**  
Trésorier



**Nathalie Hoff**  
Responsable NACs



**Caroline Pfender**  
Secrétaire

**Géraldine Porée**  
Responsable chenil jusqu'au 12 juillet 2021

**Marie-Christine Berang**  
Assesseur jusqu'au 26 janvier 2022

20  
21

# Changeement !

## Le mot de la Présidente

*Nous pensions que le pire était derrière nous et qu'en 2021, le monde d'après serait positivement différent. Malheureusement la situation n'a jamais été aussi difficile pour notre refuge.*

Une très nette augmentation du taux d'occupation par rapport aux années précédentes, un afflux de demandes d'aides pour les soins vétérinaires y compris des refuges d'autres régions. Nous avons fait le maximum pour accueillir ces animaux et avons « poussé les murs » au grand dam des services techniques de l'EMS. Heureusement, par le biais de nos bénévoles, des familles d'accueil, d'adoptants extraordinaires, nous avons limité au maximum les refus.

Au sein de nos bénévoles, nous avons eu à déplorer le décès de Monique Andlauer, infatigable, sur tous les fronts, ne comptant pas ses heures ni son énergie. Sa disparition brutale nous a tous bouleversé et nous espérons que là où elle se trouve, elle continue à nous envoyer son énergie.

**2021, a été aussi une année de restructuration, de réorganisation, de professionnalisation de l'équipe.** Une directrice a été nommée afin de mener à bien cet important chantier. Nous lui souhaitons beaucoup de courage et d'avoir l'énergie suffisante pour redonner à notre refuge l'excellence qu'il mérite.

2021, année paradoxale, si les retombées de la crise sanitaire ont éprouvé fortement notre tissu social, elle a également suscité une mobilisation sans pareille de nos bénévoles, salariés et partenaires. Je tiens à les remercier très chaleureusement et lorsque les conditions sanitaires nous le permettront, nous espérons leur consacrer un grand moment festif pour rendre hommage à leur engagement sans faille.

**Dans un souci de transmettre nos valeurs et sensibiliser le plus grand nombre au bien-être animal, nous nous efforçons d'élargir notre cercle partenarial.** Ainsi en 2021, nous avons signé une convention avec l'équipe de l'espace Joséphine Baker, qui héberge en caravanes des personnes sans domicile avec leurs animaux. Ce partenariat a permis un suivi médical régulier des animaux présents sur leur site, des conseils d'éducation, des mises à disposition de matériel.

Je finirais par les avancées importantes qu'apporte la loi du 30 novembre 2021 « visant à lutter contre la maltraitance animale et conforter le lien entre les animaux et les hommes ». Ainsi la vente d'animaux en animalerie sera interdite, et celle sur internet, mieux encadrée.

En revanche, si les campagnes de stérilisation des chats sont très largement plébiscitées quid de leur financement ? De même les combats de coqs ou les corridas considérés comme des « traditions locales » sont maintenus. Nous avons également relevé un manque de précisions dans les définitions, le silence sur les conditions la mise en application de cette loi. Mais espérons que par décrets, des précisions soient apportées.

Je souhaite à toutes et tous, une excellente année 2022 !

**Marie Amalfitano**  
Présidente

# Le mot de la Vice-Présidente

*Cette année passée nous rappelle que notre combat est loin d'être terminé...*

Malgré les nouvelles lois, le changement des mentalités, la sensibilité et l'intérêt grandissant des personnes et des politiques à la cause animale, les refuges croulent toujours sous les abandons. Les signalements de maltraitance restent constants et permanents.

**Nous œuvrons chaque jour d'arrache pied pour ces animaux meurtris, abandonnés, délaissés, maltraités, désespérés et sans repère à leur arrivée chez nous.**

J'ai ce rêve utopique qu'un jour il y a aura une réelle prise de conscience de chacun et qu'il n'y aura plus besoin de nous, refuges et associations, que nous disparaîtrons, que les animaux n'aient plus besoin de nous et soient dans leur famille aimés et choyés.

La route sera encore longue jusqu'à ce jour, je lutterai donc corps et âme au quotidien pour que tous ces animaux aient enfin la vie qu'ils méritent.

**Dans ce malheur, il existe heureusement une belle chaîne de solidarité : bénévoles, salariés, donateurs, intervenants qui prennent soin de tous nos protégés.**

**Grâce à vous, le quotidien de nos protégés est un peu plus heureux. Je ne peux que vous remercier tous du dévouement dont vous faites preuve.**

**Cindy Le Diberder**  
Vice-présidente



# Un nouveau cap !

*Depuis août 2021, la Spa de Strasbourg accueille Maeva Fabbri à la direction.*

**Chargée de la mise en oeuvre des projets de la SPA de Strasbourg, de la qualité et du pilotage général de l'association et de son développement, elle collabore avec le conseil d'administration pour le déploiement des différents projets d'amélioration.**

**L'objectif de cette orientation : permettre au refuge d'avoir une organisation efficiente afin d'assurer à nos animaux les meilleures conditions d'accueil et de sortie.**

Bénévole à la SPA de Besançon (25), je me suis chargée pendant plusieurs années d'enquêtes liées à la maltraitance et des visites post adoption. J'ai élaboré des supports de communication à destination des adoptants et du public, participé à la vie du refuge en chenil et en chatterie, je me suis investie sur les différents événements organisés et j'ai suivi différentes formations en éducation canine et sociabilisation féline.

Riche de ces investissements, je me suis ensuite rapprochée des SPA d'Allondans (25) et de Belfort (90) pour les aider dans le déploiement de procédures visant à améliorer l'organisation générale du refuge et plus particulièrement sur les signalements de maltraitance.

C'est tout naturellement, que je me suis rapprochée de la SPA de Strasbourg afin de mettre à profit mon temps pour les petits protégés d'Alsace.

**J'ai pu constater, au cours des enquêtes pour négligence et maltraitance que j'ai réalisées et pour lesquelles j'interviens encore, l'horreur à sa racine.** Des conditions de vie inacceptables pour un être vivant, les regards tristes et vides d'animaux battus, des situations sociales précaires se répercutant sur les animaux du foyer, et bien plus encore. C'est pour cela qu'une de mes premières missions à Strasbourg a été d'agrandir notre cellule maltraitance et de former des bénévoles sur le terrain. Il y a tellement

d'animaux en détresse qui ont besoin de nous et de notre intervention. Les signalements sont journaliers, c'est pourquoi, je ne cesserais jamais d'intervenir pour eux et je suis déjà ravie de pouvoir compter sur des bénévoles très investis au sein de cette nouvelle cellule.

**Mon amour pour les animaux est inconditionnel. Il était pour moi, plus que nécessaire de m'investir pour eux et de donner ma voix à ceux qui n'en n'ont pas. L'animal est un être innocent et dépourvu de vice et c'est pour cela que défendre leur cause est important pour moi.**

Chaque action, aussi petite soit-elle, a un impact. Il est important de sensibiliser dès le plus jeune âge, c'est pourquoi un des projets majeurs, sera d'intervenir en milieu scolaire pour éduquer les plus jeunes à la condition et à la bientraitance animale. Des interventions sont déjà prévues et de beaux projets sont à venir.

Le refuge de Strasbourg fera face à des changements, mais ces changements seront bénéfiques pour faire avancer la cause et pour faire du passage de nos pensionnaires, un moment le plus paisible possible.

**Le bien-être animal sera au centre de toutes les décisions prises au sein du refuge,** sans en oublier celui de tous les acteurs (salariés et bénévoles) investis au quotidien et sans quoi, nous ne pourrions arriver à de grandes choses.

Ma volonté est de replacer l'animal au centre des débats en travaillant main dans la main avec les équipes et les bénévoles **pour faire du refuge de Strasbourg une référence pour la protection et le bien-être animal.**

**Maeva Fabbri**  
Directrice

TRYBA c'est bien plus que des fenêtres, c'est la garantie de 30 ans de tranquillité

FABRICATION FRANÇAISE  
ALUMINIUM  
GARANTIE 30 ANS

TRYBA  
CONCEPTEUR - FABRICANT - INSTALLATEUR  
tryba.com

TRYBA GEISPOLSCHEIM • 03 88 43 00 20  
3e rue du fort, 67118 Geispolsheim



# Le mot d'une élue Marie-Françoise Hamard

*Le commencement d'une année nouvelle est toujours l'occasion de prendre de bonnes résolutions. 2022 ne fera pas exception et va nous donner l'occasion de poursuivre ensemble, en l'accentuant encore, notre engagement en faveur des animaux.*

L'année passée n'a pourtant pas été de tout repos : jamais la SPA de Strasbourg n'a accueilli autant d'abandons : chats, chiens et lapins ont été bien malmenés et les associations strasbourgeoises de protection animale, la SPA en tête, n'ont pas chômé...

La crise sanitaire, qui perdure et dont on ne voit pas la fin, y est pour beaucoup : elle a eu des retentissements considérables dans tous les domaines et a significativement contribué à la forte croissance des abandons animaliers. Maladie, gestion des enfants à la maison, perte d'emploi, violences domestiques, déménagement : les raisons n'ont pas manqué de se « débarrasser » de son compagnon à deux ou à quatre pattes.

Ceci nous confirme une constante : **beaucoup trop nombreux sont encore ceux qui confondent un être vivant avec un jouet ou une lubie passagère dont on peut se défaire sans remords ni état d'âme.** C'est là un point sur lequel il nous faut demeurer vigilants au moment des adoptions et c'est dans cet esprit que, pour la première fois, la Ville a conduit en décembre une campagne dans les DNA, en ligne sur Actu Strasbourg, sur Leboncoin où un millier de personnes ont vu notre pub et sur Facebook, qui a généré 893 réactions, commentaires et partages. Enfin, sur Instagram, notre pub a été vue par plus de 2000 personnes.

**Cette année, la collectivité ne s'arrêtera pas en si bon chemin : ce sera l'apparition des premiers pigeonniers contraceptifs et, longuement reportée pour diverses raisons techniques, le démarrage d'une collaboration exemplaire avec les associations, le refuge au premier chef, pour le sauvetage d'un maximum de malheureux chats errants dans l'espace public.**

Enfin, une délibération-cadre présentée en Conseil actera une fois pour toutes l'engagement municipal de Strasbourg pour la cause animale.

Voilà bien du pain sur la planche, mais de courage, celles et ceux qui sont engagé.e.s pour défendre et protéger les animaux n'en ont jamais manqué.

Je suis personnellement plus que jamais déterminée à me battre pour faire progresser leur mieux-être, qui passe d'abord par un tout autre regard, fait de respect et de considération, que doivent porter les animaux humains sur les animaux non humains avec lesquels ils partagent la planète.  
**Car si l'homme est un animal de génie, le génie ôté, il est un animal comme tous les autres.**

Aux membres du Conseil d'administration, aux salariés, aux bénévoles de l'association, j'adresse mes meilleurs voeux et pour tous les animaux du refuge, je forme le souhait du plus beau des cadeaux : une adoption rapide et réussie.



**Marie-Françoise Hamard**

Conseillère municipale  
déléguée aux animaux dans la ville



## La SPA de Strasbourg remercie

- Nos membres, donateurs, bénévoles, délégués enquêteurs et fidèles qui toute l'année nous amènent couvertures et nourriture
- La Mairie et l'Eurométropole de Strasbourg
- La Collectivité européenne d'Alsace
- Les vétérinaires
- Les services de Police ou de Gendarmerie
- Les Sapeurs-pompiers
- Les DNA, France Bleue Alsace, Radio DKL, Top Music, France 3, Pokaa, Alsace 20 et toutes les radios locales qui nous soutiennent
- Les sociétés Royal Canin, Adelya, Tryba, Laforêt Vendeheim
- Le Crédit Mutuel Strasbourg Europe et la Caisse d'Épargne Grand Est Europe
- Le Pôle emploi de Strasbourg
- Les Restos du Cœur
- La Banque Alimentaire
- Les Hypers et Supermarchés
- Les associations et les organismes sociaux

**Dallmayr**  
VENDING & OFFICE

Société spécialisée en distribution automatique de boissons et de denrées

17 rue Forlen  
67118 Geispolsheim

☎ 03.88.66.19.66 - Fax : 03.88.66.99.10  
strasbourg@dallmayr.fr

**SARL E. JANTZI**  
Menuiserie - Ebénisterie - Agencement

12, rue Jean Henri Lambert  
67100 STRASBOURG-NEUHOF

Tél. 03 88 39 62 39 - Fax 03 88 40 08 55  
www.menuiseriejantzi.fr

LE SPÉCIALISTE DU BOIS DEPUIS 1963

**FISCHER BOIS**

PORTES ■ PLACARDS ■ PARQUETS ■ TERRASSES ■ LAMBRIS  
AMÉNAGEMENT JARDIN ■ BOIS ■ PANNEAUX ■ SERVICE DE POSE...

24 rue de Boulogne, Strasbourg — 03 88 79 29 00 — www.fischer-bois.com

# Assemblée générale, rapport moral 2021

2021 ne fût pas une année des plus évidentes. La crise sanitaire perdue avec ses inconvénients, contraintes et conséquences. Malgré les restrictions imposées sur l'ensemble du pays nous avons eu la joie et le bonheur de pouvoir à nouveau vous rencontrer, échanger, partager.

## Évènements majeurs de l'année 2021

- **Journées portes ouvertes**  
5 et 6 Juin 2021
- **Assemblée Générale annuelle**  
5 Septembre 2021
- **Rentrée des associations**  
18 et 19 Septembre 2021
- **Journées portes ouvertes**  
2 et 3 Octobre 2021
- **Village de Noël à Gerstheim**  
27 novembre 2021
- **Noël du refuge**  
4 et 5 décembre 2021

Ces évènements demandent beaucoup de préparatifs et d'investissement. Comme chaque année nous avons pu compter sur bon nombre d'intervenants (salariés, bénévoles, sympathisants) qui par leur présence et en accordant de leur temps, permettent que ces manifestations soient organisées dans les meilleures conditions et se passent au mieux. **Merçi à vous.**

## Dons, collectes alimentaires, cagnottes 2021

- **Auchan Illkirch**
  - 16 et 17 juillet 2021 : don de 341.87 € / don de croquettes pour chats et pour chiens, pâtée pour chats et chiens soit un total de 665.3 kg de denrées.
  - 10 et 11 septembre 2021 : don de 248,44 € / don de croquettes pour chats et pour chiens, pâtée pour chats et pour chiens soit un total de 1154.4 kg de denrées.

- **Botanic Fegersheim**
  - 26 février 2021 : don de croquettes pour chats et pour chiens soit un total de 346.9 kg de denrées.
  - 8 juillet 2021 : don de croquettes pour chats et pour chiens soit un total de 246 kg de denrées.
  - 3 et 4 décembre 2021 : collecte de 130.51€ / don de croquettes pour chats et pour chiens, don de pâtée pour chats et pour chiens soit un total de 300.95 kg de denrées.

- **Centrakor**
  - 16 décembre 2021 : don de croquettes pour chats et pour chiens soit un total de 1281 kg de denrées.

- **Cora Dorlisheim**
  - 19 et 20 novembre 2021 : collecte de 364.21 € / don de croquettes pour chats et pour chiens, don de pâtée pour chats et pour chiens, litière soit un total de 806.8 kg de denrées et 80 litres de litière.

- **Cora Mundolsheim**
  - 16 juillet 2021 : don de croquettes pour chats et pour chiens, don de pâtée pour chats et pour chiens, litière soit un total de 142 kg de denrées et 513 litres de litière.
  - 11 au 13 novembre 2021 : don de croquettes pour chats et pour chiens, don de pâtée pour chats et pour chiens, litière soit un total de 1384.76 kg de denrées et 239 litres de litière.

- **E.Leclerc Erstein**
  - 17 au 30 mai 2021 : collecte de 95.91 € / don de croquettes pour chats et pour chiens, don de pâtée pour chats et pour chiens, litière soit un total de 1235.3 kg de denrées et 30 litres de litière.



lll

- **E.Leclerc Geispolsheim**
  - 6 novembre 2021 : collecte de 24.66 € / don de croquettes pour chats et pour chiens, don de pâtée pour chats et pour chiens, litière soit un total de 1445.4 kg de denrées et 155 litres de litière.
- **Mars Petcare**
  - Dons de pâtée pour chats et pour chiens soit un total de 9119.94 kg de denrées.
- **Yummi pet**
  - Dons de croquettes pour chats et chiens soit un total de 75 kg de denrées.
- **True Love shop**
  - Dons de harnais et manteaux
- **Teaming**
  - Dons de 444 €
- **Prizle**
  - Dons de 118,12 €
- **Cagnotte pour la stérilisation des chats** 1955 €
- **Cagnotte campagne NACS** 3429 €
- **Cagnotte pour les opérations de Shana et Saiko** 2250 €
- **Cagnotte pour l'opération de Marley** 1600 €
- **Cagnotte Tour de France avec un de nos chiens de catégorie** 3145 €
- **Vente d'articles faits mains par nos bénévoles** 2350.65 €
- **Club Nanook** 2200 €
- **Au diapason de la Cause Animale, concert au profit de la SPA de Strasbourg** 643.10 €

L'IMPLICATION DE TOUS

## Merçi!

**Merçi à tous les donateurs de ces collectes et aux bénévoles qui y participent, également à toutes les personnes se déplaçant quotidiennement à notre refuge pour nous ramener des couvertures, dodos, accessoires, nourriture de façon spontanée ou suite à nos appels aux dons sur les réseaux sociaux.**

→ Il est réconfortant de voir l'élan de générosité et de solidarité dont beaucoup de personnes font encore preuve et que la cause et le bien-être animal touchent autant.

→ C'est le cas de nos chers bénévoles qui s'attèlent à tout type de tâche pour notre refuge. **Tout au long de l'année nous avons la chance d'avoir des personnes impliquées** qui donnent de leur temps sans compter, essayant d'améliorer le quotidien de nos pensionnaires.

→ Les missions sont diverses et variées au sein de notre refuge : **délégué pré et post adoptions, enquêteur de la cellule maltraitance, promenade des chiens, nettoyage en chatterie, sociabilisation des chats, nettoyage des cages des Nacs, trajet pour consultation vétérinaire et diagnose, entretien des espaces verts et de nos locaux.** La liste est encore bien longue et ces quelques exemples ne sont qu'une partie de ce que nos bénévoles accomplissent au quotidien.

Aucun remerciement ne saurait être à la hauteur de l'engagement dont ils font preuve de manière inconditionnelle tout au long de l'année.

Je finirai donc ce rapport moral en vous exprimant à tous ma plus grande gratitude.

*C'est avec le coeur que vous agissez chaque jour pour nos protégés et je vous en suis plus que reconnaissante!*

**Caroline Pfender**  
Secrétaire

# Le refuge en 2021

## — ARRIVÉES

	PRÉSENTS AU REFUGE AU 1 <sup>ER</sup> /01/21	ABANDONS	FOURRIÈRE	CAPTURES	PLAINTES	RETOUR D'ANIMAUX ADOPTÉS	AUTRES MOTIFS	TOTAL
Chats	148	324	297	197	87	58	44	1007
Chiens	59	186	114		37	62	22	421
Cochons d'Inde		24	6					30
Furet								1
Hamsters		10	2		1			13
Lapins	21	88	53		20	1		162
Oiseaux		2	1					3
Poule			2		1			3
Oie								
Chinchilla		1						1
Poisson		6						6
Gerbilles		1						1
Rats, souris	2	23	3					26
Octodons								
Mouton								
Tortues d'eau	1	10	5					15
Tortues terrestres		1	1					2
<b>Total</b>	<b>231</b>	<b>676</b>	<b>484</b>	<b>197</b>	<b>146</b>	<b>121</b>	<b>66</b>	<b>1690</b>

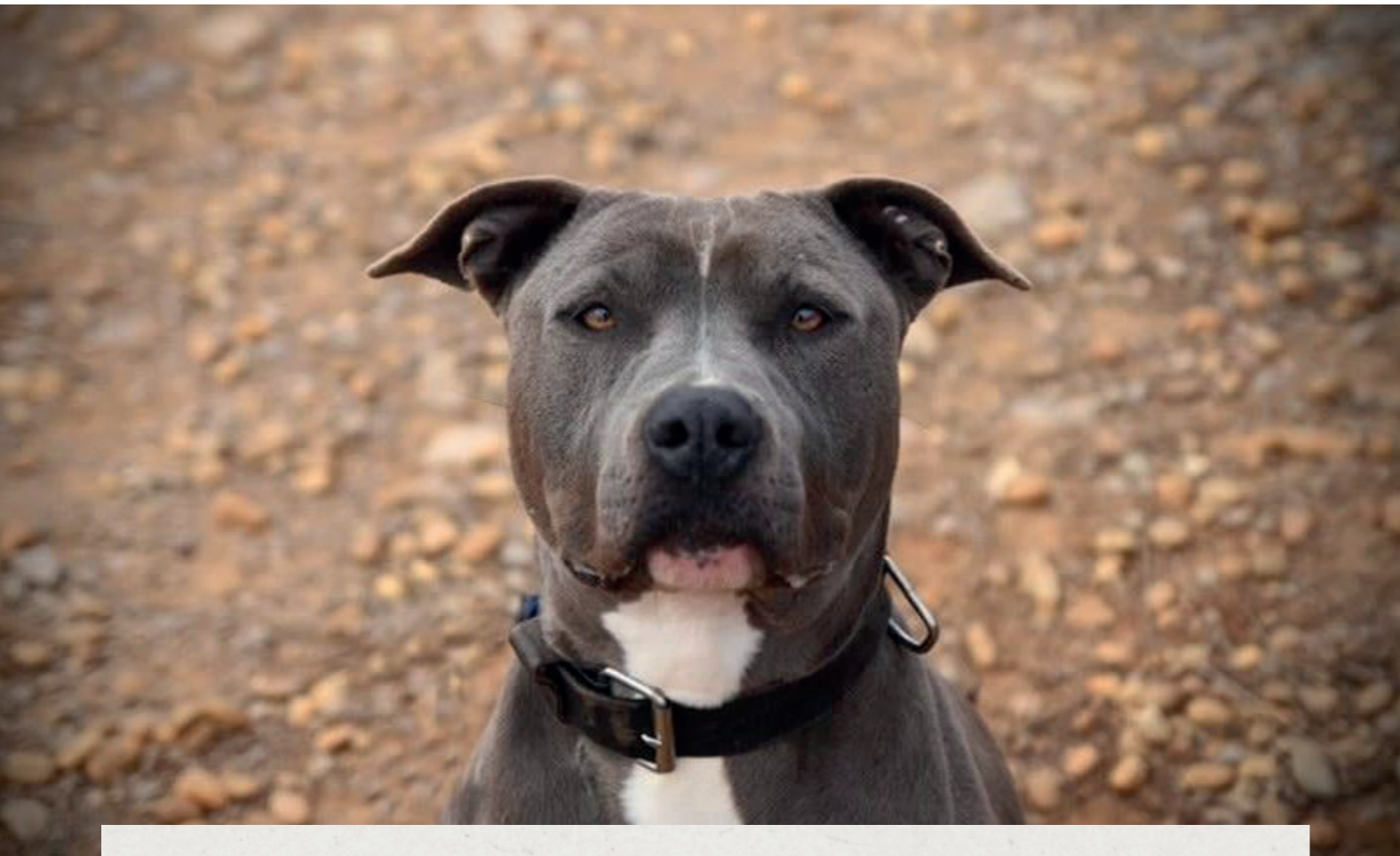
 231 animaux présents  
le 1<sup>er</sup> janvier 2021

## — DÉPARTS



	PRÉSENTS AU REFUGE AU 31/12/21	ADOPTIONS	FAMILLE D'ACCUEIL	RELÂCHÉ	EUTHANASIE	DÉCÈS	TOTAL
Chats	281	795	16	23	10	29	873
Chiens	85	362	26		1	6	395
Cochons d'Inde	4	25		1			26
Furet							
Hamsters	2	10			1		11
Lapins	46	127	5	1		4	137
Oiseaux		3					3
Poule		1		1	1		3
Oie							
Chinchilla		1					1
Poisson		4					4
Gerbilles		1					1
Rats, souris	5	21	2				23
Octodons							
Mouton							
Tortues d'eau	4	11				1	12
Tortues terrestres		2					2
<b>Total</b>	<b>427</b>	<b>1363</b>	<b>49</b>	<b>26</b>	<b>13</b>	<b>40</b>	<b>1491</b>

427 animaux présents  
le 31 décembre 2021



ABANDONS

## Une famille pour la vie.

*Je voudrais mettre en lumière les arrivées des chiens au refuge. Le but n'est ni de condamner ceux qui abandonnent, ni de décourager ceux qui adoptent en refuge, mais bien de faire réfléchir ceux qui accueillent un chien dans leur vie, qu'ils soient acheteurs ou adoptants.*

Simon  
bénévole & trésorier



### L'abandon

Les abandons font partie de notre quotidien, et nous sommes là pour y faire face. Cependant, dans ce malheur, nous sommes rassurés que les animaux soient accueillis au refuge. Bien qu'il s'agisse d'un moment très difficile pour eux, ils seront désormais aidés du mieux possible par les salariés, bénévoles et donateurs. Beaucoup de personnes jouent ainsi un rôle, même indirect, parfois sans vraiment le savoir, dans le processus d'adoption qui suivra.

**Les raisons d'abandons sont très nombreuses : instabilité professionnelle, désintérêt, situation financière, séparation, temps consacré à l'animal restreint, pour n'en citer que quelques-unes.** L'une d'entre elles, à savoir juger son chien agressif, est un cas encore plus particulier. « Ma chienne Farah est agressive, j'ai peur, je n'en veux plus. »

De fait, trop peu de gens auront la volonté d'aider Farah et le courage de se battre pour la comprendre. Une fois au refuge, l'agressivité de Farah ne disparaîtra pas d'un coup de baguette magique. Plus encore, c'est souvent plus difficile de comprendre Farah et de travailler avec elle sur la raison de son agressivité, que celle-ci ait été ponctuelle ou qu'elle persiste, maintenant que Farah passe la majeure partie de son temps dans un box. **Tous les précieux moments passés entre l'humain et le chien sont balayés par un**

**seul acte et dès lors, tout gravite autour de ça, comme si tout le reste n'avait jamais compté.**

**Pour le chien, presque tout prend fin au moment de son abandon.** Et tant qu'il n'aura pas retrouvé son humain, il attendra. Lui ne renoncera pas.

Désormais, c'est à nous qu'il appartient de l'aider à sortir de sa solitude et d'être adopté par l'humain qui changera le reste de sa nouvelle vie.

Je me permets de faire un aparté personnel, car je voudrais essayer de comprendre ce qui se passe pour le chien, sans prétendre savoir ce qu'il vit mais simplement en faisant preuve de compassion.

**Le fait de dire définitivement adieu, qu'il s'agisse de relation humaine ou animale, est très difficile à vivre.** C'est une épreuve, comme une interminable course de fond qui ne se terminera que lorsque se sera installée une forme de résignation à défaut d'acceptation. **Nous rencontrons trop peu de personnes qui donnent tout pour « leur » animal, et qui utilisent tout l'amour qu'il lui porte pour ne pas arriver à cette rupture définitive.** Trop souvent, abandonner un animal, bien que ce ne soit difficile, n'empêche pas les « abandonnants » d'un jour de devenir les adoptants du lendemain, et de quitter celui pour lequel ils ne se seront pas battus, pendant que lui lutte encore...

*la suite →*



Heureusement, il y a au sein du refuge des personnes qui se battent toujours pour combler le vide que laisse un abandon, et c'est sur eux que les animaux comptent quotidiennement. Adopter au refuge consiste donc à prendre le relais des nombreuses personnes qui auront aidé le chien à refermer ses plaies pour reconstruire une confiance avec son adoptant. Notre but est ainsi de placer définitivement le chien, pour le reste de sa vie, aux côtés de la personne qui sera prête à le comprendre.

Pour certains chiens en revanche, on ne parle pas d'abandon mais de retour d'une adoption qui a échoué. C'est une situation sur laquelle, contrairement au premier abandon, nous nous sentons partie prenante, voire coresponsables. Nous essayons quotidiennement d'éviter les retours d'adoption qui, pour leur part, sont plus difficiles à surmonter qu'un primo abandon.

Pour l'animal un retour est sans aucun doute très compliqué : l'adoptant était très vite devenu son point de référence. Si dans certains cas l'adaptation est difficile pour l'adoptant, elle l'est certainement davantage encore pour le chien. Passer d'une famille à un box, puis de nouveau à une nouvelle famille, est déjà une grande preuve d'adaptation. Le faire sans problème relèverait d'une utopie faisant même douter de la prise de conscience du changement d'environnement. C'est pourquoi il est primordial de laisser du temps au chien pour s'adapter, faire confiance, comprendre quoi faire ou ne pas faire, de voir comment faire. Un animal, tout comme un humain a des réactions de peur, de frustration, d'excitation. Cependant, lui ne peut pas les exprimer de la même façon. Il va ainsi falloir apprendre à le comprendre.

Le processus d'adoption n'est pas rigide, nous nous adaptons d'une part au chien et d'autre part à l'adoptant et à son environnement. Ainsi pour chaque placement, un premier contact avec l'adoptant nous permet de prendre connaissance du profil de celui-ci. Grâce aux renseignements fournis, nous savons vers quels chiens nous allons pouvoir l'orienter. Nous tiendrons ainsi compte du contexte familial, du cadre de vie, de la stabilité professionnelle, de la présence d'enfants, d'autres animaux, du temps consacré au chien, de l'expérience, de la volonté de travailler les difficultés rencontrées par le chien. Avec nos

moyens, nous faisons de notre mieux pour aider l'animal à être définitivement adopté, mais aussi pour aider l'adoptant à s'adapter à lui. De ce fait, plusieurs rencontres sont parfois nécessaires, ainsi qu'une pré-visite au domicile, si besoin en présence du chien. Notre souhait est de donner le temps à l'adoptant de comprendre les codes du chien, sa façon d'agir, de réagir, d'interagir avec l'humain, avec le monde extérieur, avec ses congénères... Nous aidons aussi les adoptants, quand ils en expriment l'envie ou le besoin, à choisir le matériel adapté pour les promenades, pour le couchage, la nourriture ou encore les occupations à la maison. Nous n'avons aucune prétention de savoir mieux faire, mais nous mettons tout en œuvre pour bien faire.

C'est l'une des raisons pour laquelle nous conseillons très souvent à l'adoptant de solliciter l'appui d'un comportementaliste. Sans être la solution à toutes les difficultés rencontrées, il aide tout autant le chien que l'adoptant. Cependant, ce dernier doit garder son regard critique sur les conseils et les méthodes utilisées, avec lesquelles il doit se sentir en accord. Le comportementaliste prend ainsi le relais de nos conseils et aide l'adoptant à savoir quelles postures prendre face à différentes situations.

Notre action première et permanente consiste à mener à bien ce délicat processus d'adoption pour avoir le bonheur de souhaiter bonne route aux chiens lorsqu'ils quitteront le refuge.

Dans un monde idéal, tous ces chiens, qui attendent souvent longtemps, parfois aussi sans fin, au sein des refuges, dans l'espoir de retrouver une famille et d'être adoptés, serviraient d'exemple. En effet, ces derniers doivent aujourd'hui faire prendre conscience aux éleveurs, qu'ils soient professionnels, amateurs ou illégaux, qu'ils sont le lieu de naissance de futurs oubliés. Ces éleveurs ont un rôle actif à jouer pour aider les chiens de refuge à avoir eux aussi la chance de trouver une famille, en régulant leur activité.

Simon, bénévole



Sauver  
Protéger  
Simer

Une famille pour la vie

Calie



Lynn



Cara



Diamant



Zip Zip



Domino



Ombre



Malti



Michou



Nala & Michou



Tic



Lucky



Molly



Dobby



Bretzel



Jorko



Caramelle



Spike Spottz & Rachts



Fauve



Pepper



Heden



Caramel



## Quelques adoptés en 2021

### Parole d'adoptant

Il y a un an, je cherchais un lapin mâle castré pour tenir compagnie à ma femelle stérilisée "Nala" à la maison depuis l'année dernière. Pas question d'aller "l'acheter" en animalerie, je me suis donc tournée vers la SPA.

On m'a proposé de venir voir les mâles disponibles à l'adoption et le petit "Michel" était là, dans sa caisse de transport, il rentrait de sa castration. Le refuge n'avait pas beaucoup d'informations sur lui, il venait de la fourrière...à même pas 6 mois...

Je ne voulais pas qu'on me présente trop de lapins, trop difficile pour moi de voir toutes leurs bouilles et de me dire que je ne pourrai en emmener qu'un seul. C'était donc lui, Michel, qui s'appelle depuis Michou !

J'avais lu plusieurs choses à propos de la mise en contact et à la cohabitation des lapins, je savais que pour que cela fonctionne il fallait les faire se rencontrer en terrain neutre. On m'a alors proposé de ramener ma femelle au refuge, de la laisser quelques jours pour faire les présentations. Je n'étais vraiment pas rassurée à l'idée de la laisser mais je savais en même temps que cela n'aurait certainement pas fonctionné si je l'avais fait chez moi !

Au bout de quelques jours (et de dizaines de coups de téléphone), j'ai récupéré mes 2 bébés et tout se passe à merveille entre eux ! Merci pour votre disponibilité et tous les précieux conseils.

N'achetez pas, adoptez ! Les lapins, à deux c'est mieux !

**Virginie WEBER**  
Adoptante de Michou

## FAMILLE D'ACCUEIL

# Famille d'accueil, une aide précieuse pour le refuge.

S'efforçant de faire de son mieux pour améliorer toujours plus le quotidien de ses petits pensionnaires orphelins, la SPA de Strasbourg a mis en place en 2020, son nouveau dispositif de FAP - Famille d'Accueil Provisoire pour les chats. Créé et géré en binôme par une bénévole, Eve et une salariée Sophie, il est en constante amélioration afin de s'adapter au mieux aux besoins de nos chats mais aussi de nos Familles d'Accueil Provisoire.

**Qu'est-ce qu'une Famille d'Accueil Provisoire et que cela implique-t-il ?** Une Famille d'Accueil Provisoire est constituée d'une ou de plusieurs personnes d'un même foyer, qui s'engagent moralement et contractuellement à héberger et à prendre soin de certains de nos chats.

**Quels sont les intérêts et avantages ?** Pour le refuge, il permet d'une part, de désengorger la chatterie en période de pics d'abandons ou de reproductions, de soulager les équipes en chatterie et de limiter les contaminations en période d'épidémie. Pour les chats placés, les avantages sont également nombreux : ils redécouvrent la chaleur et l'affection d'un foyer (important pour leur moral et leur bien-être), ils bénéficient d'un environnement de vie plus serein puisqu'ils disposent de plus d'espace et de calme et enfin ils profitent d'une prise en charge, d'un accompagnement, d'un suivi adapté et totalement personnalisé par le biais de la FAP. Enfin, pour les FAP ce dispositif est l'occasion de participer à un programme associatif depuis la maison, de vivre une expérience humaine enrichissante et valorisante, mais aussi pédagogique puisqu'elles apprennent, découvrent ou approfondissent leurs connaissances en termes de cohabitation avec un chat ainsi que la responsabilité que cela implique.

**Quel type de chat plaçons-nous en FAP ?** Nous cherchons régulièrement des familles d'accueil provisoire :

- Pour les chats ou chatons ayant besoin d'être socialisés en vue d'un placement (les craintifs, traumatisés, semi-sauvages) afin de (re)prendre confiance en l'humain. Certains traduisent leur

peur par de l'agressivité (auto-protection), d'autres par le fait de fuir et de se cacher, ou encore par les deux. *Durée de garde illimitée, non-prévisible, en fonction de l'évolution du chat. Engagement plutôt à long terme.*

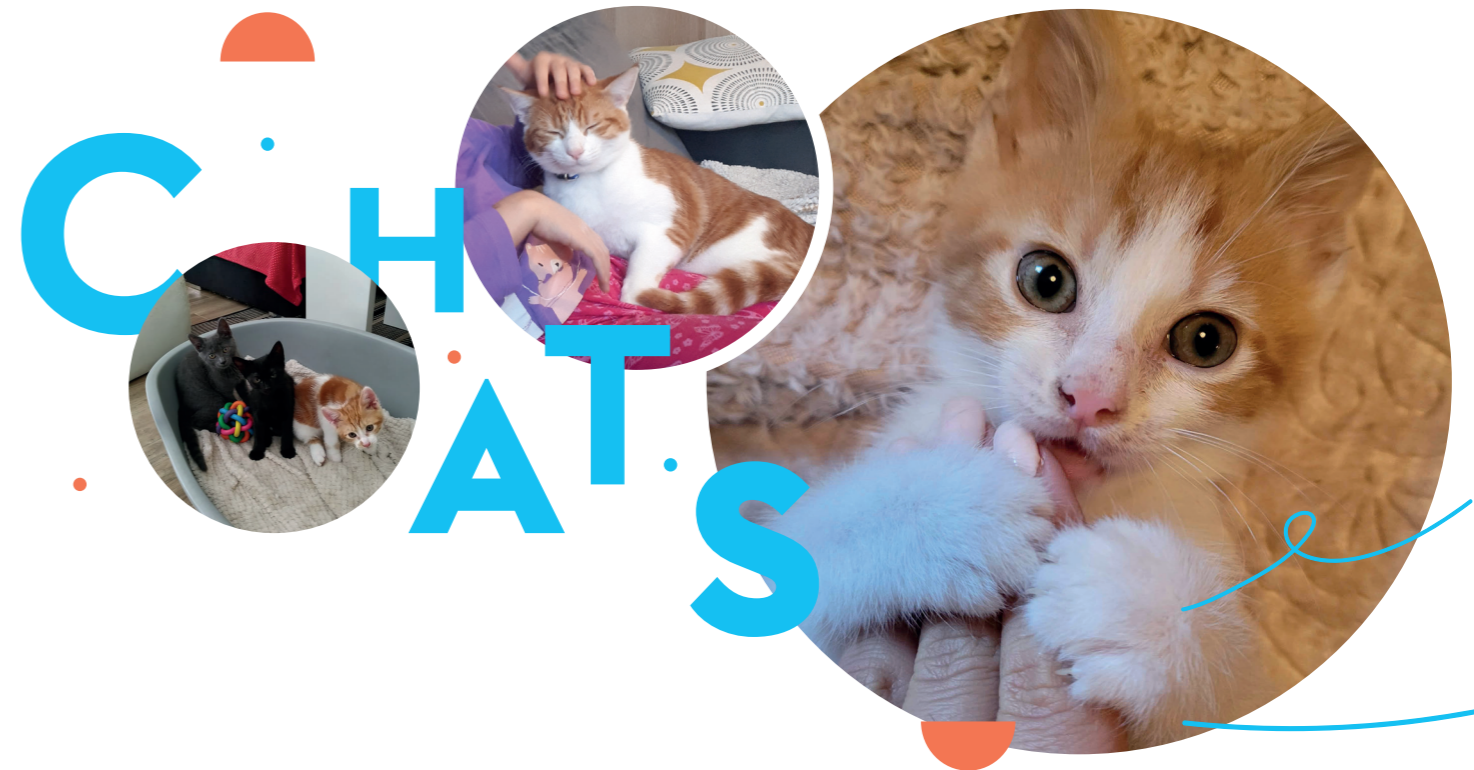
- Pour les chattes gestantes ayant besoin d'une pièce calme et de tranquillité le temps de la mise-bas mais aussi tout au long du sevrage et pour les jeunes mamans chats qui ont déjà mis bas et allaitent leurs petits ou encore pour les chatons qui n'ont plus de maman et qui ont besoin d'être biberonnés toutes les deux heures tout au long de la journée, mais aussi de la nuit. *Durée de garde : environ 3 mois + le temps du placement.*

- Pour les chats qui nécessitent des soins particuliers ou la prise d'un traitement régulier. *Durée de garde : en fonction du traitement, de la durée des soins à attribuer et de l'état de santé du chat + le temps du placement.*

**Quels sont les critères et conditions d'éligibilité ?** Pour accueillir l'un ou plusieurs de nos chats en tant que FAP, il existe plusieurs critères et prérequis en termes d'expérience, de compétences, de disponibilité, de mobilité et de durée d'engagement. Ces critères varient en fonction du type de chat que nous souhaitons placer ainsi que de ses besoins. Dans tous les cas, une certaine flexibilité et souplesse sont demandées afin de pouvoir s'adapter à l'évolution de ou des chats placés.

**NOUVEAU !** Depuis février 2022, toutes les candidatures se font directement en ligne via notre formulaire dédié, à retrouver dans la rubrique "FAP chats".

Eve - Bénévole



## Témoignages

**Quelle a été initialement votre motivation pour devenir fap ?**

*Pour aider les chats, proposer une nouvelle expérience solidaire à nos enfants, partager plein d'amour.*

**Que vous a apporté ou appris cette expérience ?**

Les chats et les plantes vertes ne font pas bon ménage (RIP notre ficus). La capacité de mimétisme des chats. Beaucoup de partages entre les jeunes chats et les chats plus anciens. Le caca de chat ça sent mauvais. L'attachement : parfois difficile de voir partir certains chats. La magie du lien entre les enfants et les chats.

**Quel souvenir en garderez-vous ?**

Une salle des "Ronrons" où petits enfants et petits chats ont grandi ensemble.

*Green G.*

**Était-ce votre première expérience de fap ? Si oui, aviez-vous des appréhensions et lesquelles ?**

Oui, première expérience. L'appréhension était d'avoir du mal à m'en détacher pour leur adoption finale. C'était effectivement vrai puisque j'ai fini par les adopter pour toujours !

**Que vous a apporté ou appris cette expérience ?**

Les chatons, c'est comme des bébés qui grandissent plus vite que les humains, quand on les aime on a du mal à les voir quitter le nid.

**Seriez-vous prêts à réitérer l'expérience ?**

Oui, c'est toujours bon de partager de l'amour.

*Émilie H.*

BÉNÉVOLAT

# Leur dévouement n'a d'égal que leur amour !

C'est grâce aux bénévoles que nous pouvons être fiers de dire que les chiens du refuge sont promenés 2 à 3 fois par jour. C'est grâce aux bénévoles, que nous pouvons organiser nos événements (collectes, kermesse, portes ouvertes, etc.) afin de gâter nos pensionnaires. C'est grâce aux bénévoles que nous pouvons chouchouter nos chats avec une dose de câlins, de jeux et de musique douce. Il y a tellement bien d'autres choses, alors merci à eux pour leur dévouement !



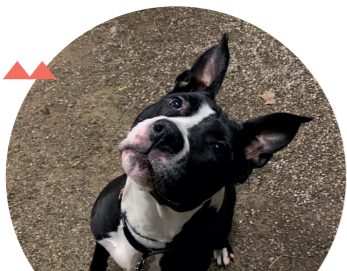
**Xéna** "Les animaux de refuge vous touchent au plus profond de l'âme, t'adopter fut une évidence"  
**Caroline - Bénévole**



**Aaron** "C'est toujours un plaisir de leur donner le sourire."  
**Éric - Bénévole**

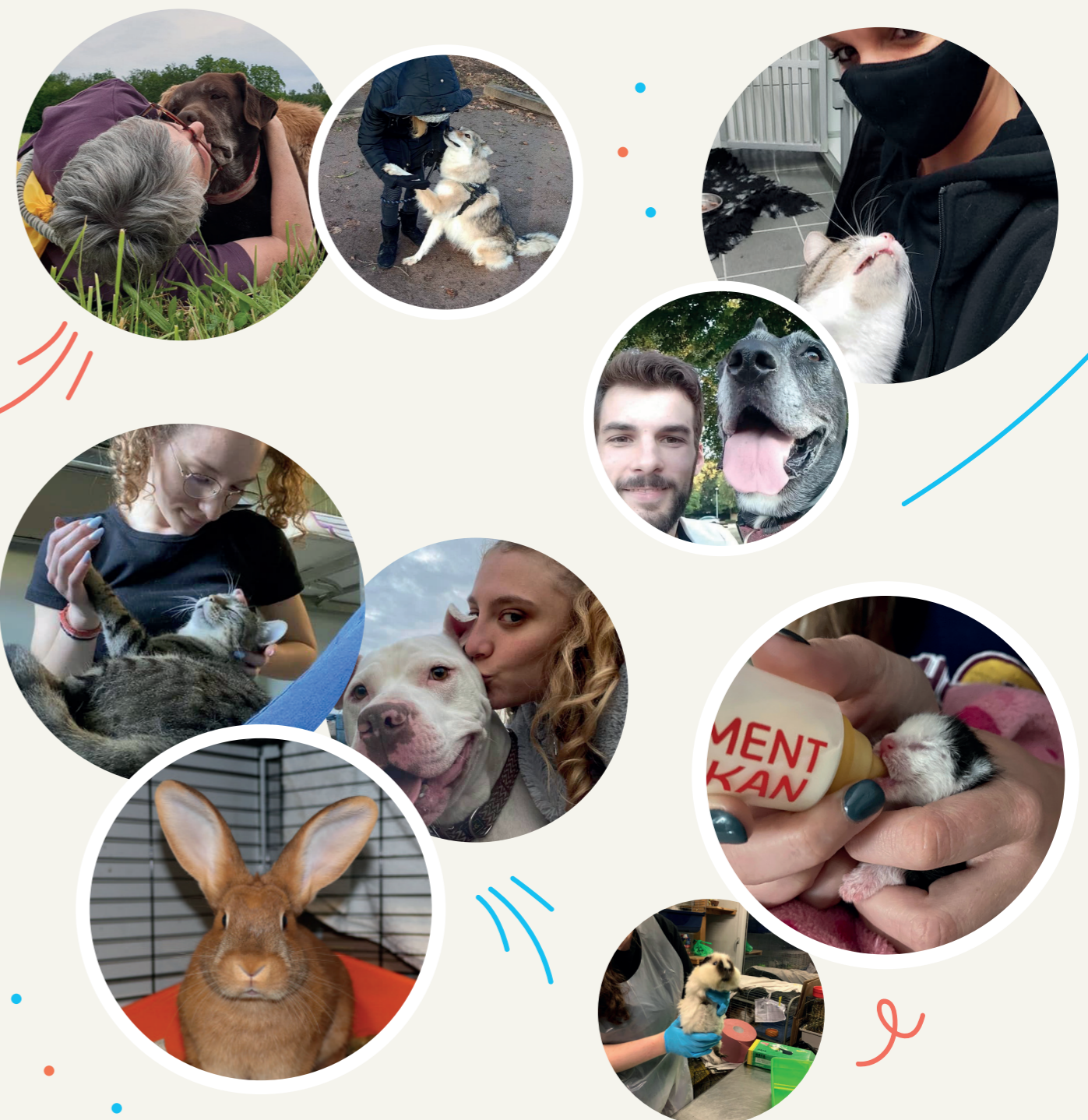


**Prince** "Des rencontres avec des animaux uniques et exceptionnels"  
**Laure - Bénévole**



**Dana** "Un animal handicapé vous rend l'amour au centuple"  
**Melissa - Bénévole**

*Des moments privilégiés qui changent tout et qui font de leur passage au refuge, une bouffée d'air frais!*



# Un partenariat qui a du chien

Depuis plus de 40 ans, L'Étage - Club de jeunes - agit sur le terrain de la solidarité, de l'entraide, et de la lutte contre toutes les formes d'exclusion. Ces principes se concrétisent dans les actions mises en œuvre par différents pôles d'activité en direction des personnes en difficultés, notamment dans nos dispositifs d'accueil, d'hébergement, d'accompagnement, d'accès aux soins ou de soutien à la parentalité.

L'hébergement Joséphine Baker ouvre ses portes en avril 2020 pour mettre à l'abri des personnes à la rue avec leur chien dans un contexte sanitaire très inquiétant.

**Aujourd'hui le site accueille 35 chiens et 27 maîtres, encadrés par une équipe de trois travailleurs sociaux.**

Le projet porté par l'association l'Étage a été initié par les services déconcentrés de l'État, et soutenu par la Ville et l'Eurométropole de Strasbourg. **Son objet consiste à héberger et accompagner des personnes en grande précarité, propriétaires d'un animal domestique**, quel que soit leur statut administratif, au sein de caravanes situées sur l'espace Joséphine Baker à Strasbourg, à 5 mn à pied des locaux de la SPA de Strasbourg.

Avec peu ou pas de ressources, les hébergés n'ont pas toujours les moyens de s'occuper correctement de leurs animaux. Pour les aider à les soigner et s'occuper d'eux du mieux possible, **la SPA de Strasbourg s'est associée à l'Étage en avril 2021 pour proposer aux résidents une sélection d'actes vétérinaires et services à des tarifs solidaires.**

La question des animaux se retrouve au centre du quotidien de ce lieu de vie. En effet, le chien fait partie intégrante de la vie du maître. Membre de sa famille, il est une présence rassurante qui ne le trahira pas. On l'humanise, il devient un tiers qui protège, qui comprend, qui soigne les souffrances, à qui on donne beaucoup d'amour. Parfois, il force la rencontre de l'autre et aide ainsi son maître à exister. L'animal prend sa place légitime d'être vivant doté de sensibilité.

C'est avec l'aide de la SPA de Strasbourg que la petite équipe de Joséphine œuvre à ce que **maîtres et chiens évoluent ensemble dans un cadre sécurisant et respectueux**. Elle veille à la santé de tous et à la bonne relation avec les autres résidents, toutous comme humains.

Ainsi 63 actes vétérinaires ont été réalisés depuis le début du partenariat : 23 vaccinations et rappels, 14 consultations suivies de soins, 13 identifications et 13 stérilisations. La toux du chenil par exemple a été soignée et neutralisée grâce à l'intervention du vétérinaire de la SPA de Strasbourg. Et oui, les toutous aussi ont leur Covid ! Enfin, tout comme les humains les chiens peuvent aussi avoir un sacré caractère ! **Un éducateur canin, envoyé par la SPA de Strasbourg, intervient sur le lieu de vie afin d'aider les maîtres en difficulté à mieux comprendre et gérer leur animal.**



*Au fil du temps, des liens forts se sont créés entre des résidents de Joséphine et des bénévoles/salariés de la Spa de Strasbourg. Une vraie entraide et un véritable soutien est née autour du chien qui devient vecteur de lien !*

**Riad**

Espace Joséphine Baker



## Témoignages

Je suis Léna, une chienne croisée de couleur noire. J'ai élu domicile le 3 septembre 2020 à l'hébergement Joséphine Baker. À l'époque, j'avais tout juste 2 mois.

Je suis une chienne vive, espiègle, très active qui écoute parfaitement bien les ordres de mon maître Alex. J'ai pu bénéficier de nombreux actes et soins vétérinaires proposés par la SPA : vaccination, rappel et identification. À 9 mois, j'ai même été stérilisée.

Alex se rend régulièrement aux distributions solidaires de croquettes, qui lui sont d'un grand secours au regard de ses ressources financières modestes. Je suis en effet une grosse mangeuse.

Je suis maintenant une chienne de 16 mois, en parfaite santé, mais je suis incapable de tenir en place lorsque mon maître est au travail. Je n'aime pas rester seule alors je m'en prends au mobilier

de la caravane et attends avec impatience que les travailleurs sociaux viennent me promener. Ils parlent de présenter un éducateur canin à mon maître pour que j'adopte un bon comportement lorsque je suis seule à la maison.

Il y a aussi mes potes du terrain : Tima, Blacky, Aiko, Milo, Moutarde et tous les autres chiens qui ont vu leur existence s'améliorer. Comme pour Cherry qui a accédé à un traitement contre l'épilepsie ou Raven qui a subi une opération des yeux et ainsi retrouvé une partie de sa vision.

Je finirai mon témoignage par cette phrase de mon auteur préféré Daniel Pennac : on croit qu'on amène son chien pisser midi et soir. Grave erreur : ce sont les chiens qui nous invitent deux fois par jour à la méditation.

*Léna - 16 mois*



LES NACS

# Les Nouveaux Animaux de Compagnies

Il y a un peu plus d'un an, j'ai été élue Responsable des Nouveaux Animaux de Compagnie. Mon projet a été d'ouvrir un réel pôle NACS où ces animaux seraient considérés au même titre que les chiens et les chats.



## Qu'est-ce qui a changé en un an ?

### → Une pièce d'observation pour les NACS.

Les NACS ont enfin eu une pièce d'observation! Ils étaient auparavant dans des couloirs (pour les premiers temps après leur arrivée et après une opération). Dans un deuxième temps, comme les années passées, les lapins sont placés en enclos de 9m<sup>2</sup> où ils sont mis en couple : une femelle et un mâle, stérilisés. Lorsqu'un adoptant a une lapine ou un lapin stérilisé, nous leur proposons de faire la rencontre chez nous en enclos. Cela permet la

neutralité des odeurs, facteur essentiel à la mise en couple !

### → Des cages plus grandes

Bien que la cage ne soit pas adaptée aux lapins, nous en avons besoin pour les observer à leur arrivée. Malheureusement, un certain nombre de lapins arrivent chez nous malades. Et le lapin étant une proie, il cache son état. Ces lagomorphes nécessitent donc une observation très fine! Alors nous avons acheté 5 cages plus adaptées aux lapins, d'une longueur de 1m40.

### → La création d'une équipe dédiée chez les NACS

Alors que l'année 2020 comptait 200 NACS abandonnés et adoptés au refuge, il n'y avait aucun salarié pour s'en occuper!

C'est tout d'abord Aurélie, salariée en chatterie qui par son expérience s'est vu confier le nourrissage des NACS, puis Carmen, salariée en chatterie l'a rejoint. Elles ont chacune 7,5heures par semaine pour nourrir les Nacs, prodiguer les soins, nettoyer les cages et les enclos. Cela ne suffit pas à la prise en charge complète des NACS mais c'est un bon début!

### → Les Familles d'Accueil Provisoire

2021... une recrudescence d'abandons!

Si les NACS sont présents au refuge depuis des années, nous n'aurons jamais eu autant d'abandons que cette année ! Afin de pouvoir toujours accueillir ces animaux, nous avons développé les Familles d'Accueil Provisoire. Il s'agit pour une personne bénévole, ou non, de prendre à son domicile le lapin. Cage, nourriture, jouets, litière sont procurés par la SPA. La FAP n'a aucun frais lié au lapin. Grâce au développement des familles nous pouvons continuer à accepter les lapins, alors que le refuge n'a plus de place pour eux! Aujourd'hui c'est une vingtaine de lapins qui ont été pris en charge par des familles d'accueil provisoire. À travers cet article, je souhaite encore une fois les remercier sincèrement !

Si vous souhaitez être Famille d'Accueil Provisoire, qu'il s'agisse des lapins, cochons d'Inde, hamster, rats, souris, etc. vous pouvez écrire à [nacs@spa-strasbourg.org](mailto:nacs@spa-strasbourg.org).

*Enfin parlons des bénévoles. Le bénévolat nacs comporte une partie alimentation, une partie nettoyage et une partie sociabilisation. Ces courageux bénévoles peuvent passer des heures à nettoyer des cages. La partie nettoyage n'est pas la plus intéressante mais elle est essentielle pour permettre un accueil adapté des nacs. Merci à eux*

**Nathalie Hoff**  
Responsable NACS

## Zoom sur ... Nos critères d'adoptions

**Pour leur bien-être, nous avons adapté des conditions d'adoption en fonction de leurs réels besoins :**

**Un lapin ne vit pas seul dans la nature.** Les études ont prouvé qu'ils sont **plus heureux et moins stressés par deux**. Ils sont donc adoptés en couple (un mâle et une femelle tout deux stérilisés). Si vous avez déjà un lapin alors une présentation sera nécessaire.

**Un lapin a besoin de courir, sauter, renifler, se cacher, monter en hauteur,** etc. La cage n'est donc absolument pas adaptée. Aucune adoption ne se fait en cage. L'utilisation d'un enclos suffisamment spacieux est toléré uniquement pour les temps d'absences des propriétaires. Le lapin devra être en liberté, au minimum dans une pièce, en la présence des adoptants.

La question revenant le plus souvent est : **comment faire pour qu'ils ne fassent pas pipi et caca partout et n'arrachent pas tout ?** Les lapins, comme les chats, apprennent à faire leurs besoins dans un bac à litière. La stérilisation aide les lapins à être propres (en plus des autres bienfaits). Concernant le grignotage des fils ou des plinthes, il faut savoir que l'utilisation de jouets à grignoter diminue ce comportement. Si les lapins continuent à attaquer les fils, vous trouverez alors en magasin de bricolage une gaine les protégeant pour quelques euros. Différentes solutions existent et nous prenons le temps de les exposer lors de l'adoption.

Chaque NACS est différent et nécessite une prise en charge adaptée. **Les hamsters sont des animaux vivant seuls. Mais ne vous fiez pas à leur petite taille. Le hamster a besoin d'un environnement de 1m<sup>2</sup> au minimum.** L'adoption des hamsters respecte systématiquement ces deux critères : être seul et avoir suffisamment d'espace et de matériel d'enrichissement.



CHATTERIE

## Une journée dans le peau d'un chat

*Vue par un soigneur animalier en chatterie*



*Des caresses, de la tendresse, un foyer aimant, c'est ce que toutes ces petites frimousses méritent.*



### Une routine bien rodée

Chaque matin, c'est le même rituel dès que la lumière s'allume. Me pressant devant la porte grillagée avec les copains, je donne de mes plus belles vocalises avec les copains. C'est l'heure de la pâtée du matin ! À peine avons-nous le temps de remplir nos estomacs de ce mélange quotidien, qu'il est temps de mettre nos coussinets en hauteur afin de ne pas nous les mouiller.

De temps en temps, **il est agréable d'aller chercher quelques caresses entre deux coups de chiffon**, tandis que notre soigneur nous examine d'un œil, parfois inquiet, vérifiant que tout ce petit monde va bien.

Il arrive que des compagnons d'infortune s'en aillent soudainement dans cette caisse étroite, plus synonyme pour nous de la visite de cet effrayant bipède à la blouse blanche que de la liberté âprement désirée, les pas se font alors plus pressés, les voix plus inquiètes. Même pour nous c'est souvent dur de ne pas voir revenir un compère, alors c'est un véritable soulagement de ne pas voir leur visage s'assombrir dans les jours qui suivent et ce dernier revenir dans cette fameuse boîte de transport.

**Le moment des câlins me manque un peu**, mais même moi j'arrive à comprendre que le sentiment est partagé et que notre nombre qui ne parvient plus à diminuer ne leur permet plus de nous consacrer autant de cette denrée rare qu'est le temps.

Puis, pendant quelques heures, on se retrouve à nouveau seul dans la bâtisse, profitant du calme avant l'arrivée d'un peu plus de mouvement. On l'a bien compris, cela signifie que des inconnus vont bientôt venir nous voir. **Certains viennent nous découvrir, d'autres ne sont que de passage devant nos box, notre pièce.**

De temps en temps, on a droit à quelques agréables grattouilles, malheureusement, les plus malchanceux d'entres nous ne se contenteront que de cela pendant de longues périodes. **Trop vieux, trop malades, pas assez "câlin", seule une promesse que bientôt notre tour viendra nous sera offerte.** Tant pis, au moins je pourrai digérer ma pâtée de l'après-midi tranquillement !

Des fois, un veinard trouve enfin sa famille pour la vie. La caisse de transport, pouvant effrayer celui qui ne comprend pas ce qui lui arrive, n'a plus la même symbolique et je peux sentir que la personne qui prend tous les jours soin de moi est un peu plus heureuse. Mission accomplie !

Enfin, pour d'autres cette routine continuera encore bien longtemps. Le même schéma reprendra demain, peut-être que ce sera enfin mon tour de partir avec de nouveaux humains, mais d'ici là, je sais que je suis en sécurité et entouré d'un amour sincère.

**Papaye, 3 ans.**

Au refuge depuis le 12 février 2020

## SAUVETAGE EXPRESS

# Les Anges du Rail

Les chats et les chiens abandonnés ont parfois besoin de traverser la France pour rejoindre leur nouvelle famille. **Les Anges du Rail, un collectif de cheminots constitué récemment en association**, se charge de les accompagner pendant leur transport.

Aujourd'hui, ils sont plus de 400 cheminots à transporter bénévolement des animaux recueillis par des associations vers leur famille d'accueil, parfois à l'autre bout de la France. Les animaux, vaccinés, muselés et en laisse, voyagent avec leurs papiers en règle. Seul le prix du « billet animal » est refacturé à l'association.

L'association Les anges du Rail est désormais bien identifiée par près de 50 associations de recueil et d'aide aux animaux abandonnés, qui la sollicitent régulièrement.

*« Nous sommes de plus en plus de bénévoles, ce qui nous permet aujourd'hui de répondre aux demandes des associations. Il nous arrive de devoir découper le trajet en plusieurs étapes. Mais, à chacune d'elles, un bénévole est là pour accueillir les animaux en transit. »*

## Pourquoi ces animaux abandonnés sont-ils obligés de quitter leur région d'origine ?

Il y a une pénurie de familles d'accueil. En revanche, elles sont nombreuses dans les grandes villes, ce qui conduit les associations à nous solliciter pour organiser le transport des animaux vers celles-ci. Toutes les familles d'accueil sont sélectionnées à l'issue d'une pré-visite, afin de vérifier les futures conditions de vie de l'animal qui y sera accueilli.

### Imen

Présidente - les Anges du Rail

## Témoignage

Accompagner un chien issu d'un sauvetage dans le train est toujours un moment unique. Un partage et un lien se créent inéluctablement avec l'autre. On voit la délivrance dans leurs yeux.

Pour ma part, j'ai eu la chance de faire plusieurs trajets et à chaque fois d'autres passagers venaient me questionner et s'intéressaient aux parcours et histoires de nos protégés. D'ailleurs pour la petite histoire l'un d'eux a réussi à directement charmer son adoptant qui était présent dans le train

Adam - Bénévole

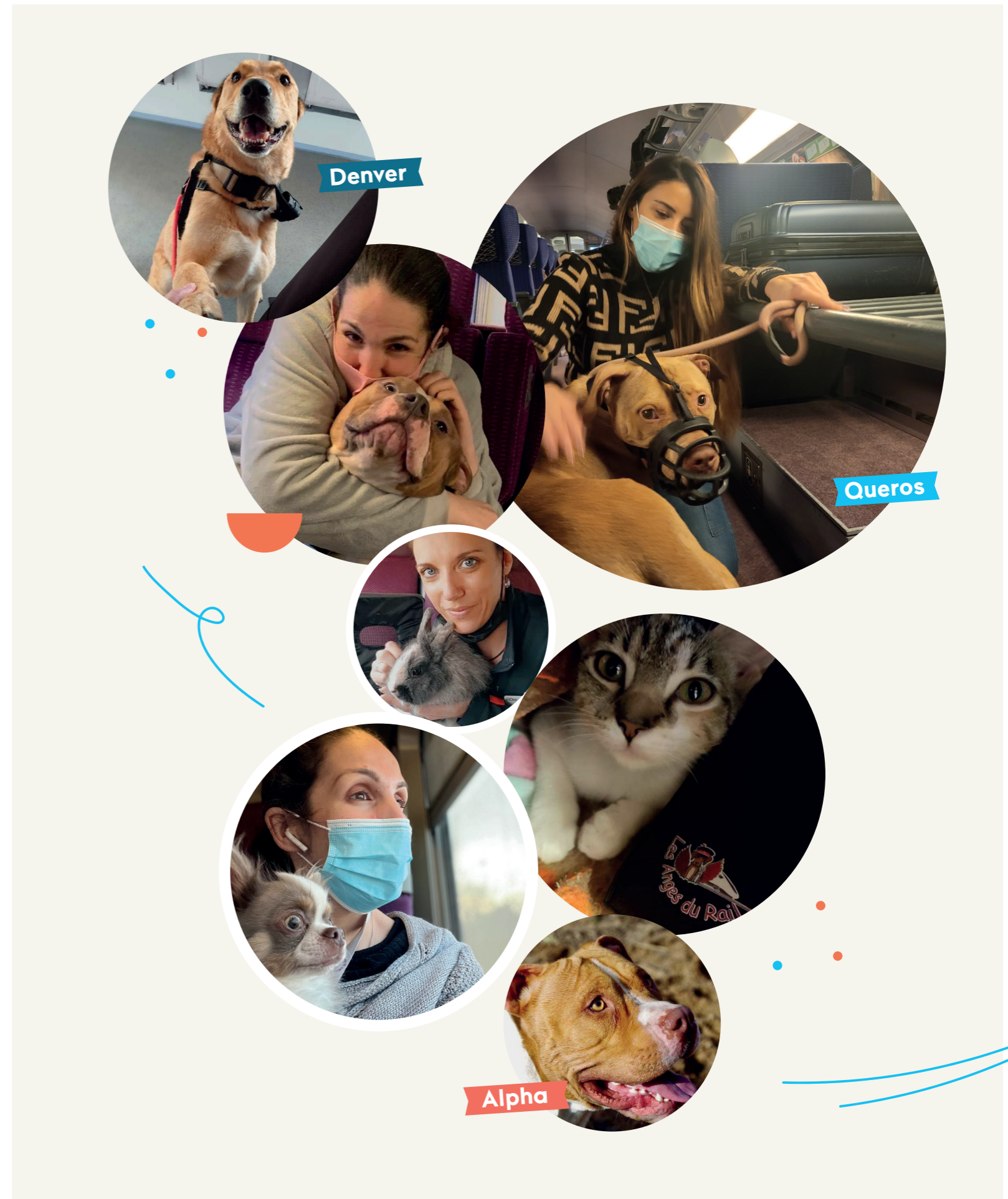


## Nombre de transferts réalisés

Anges du Rail → SPA de Strasbourg

**24** en 2021

**1746 animaux** (chats, chiens, Nacs, furets, lapins, oiseaux, poissons) ont voyagé grâce aux Anges du Rail depuis leur création le 04 février 2021.





# Nécrologie

**Hommage tout particulier à Tyron, ce petit loulou parti trop tôt à nos yeux. Nous voulions lui offrir la belle fin de vie qu'il méritait, mais lui n'a pas eu la force d'attendre. Nous t'envoyons tout notre amour là où tu es désormais, celui que nous n'avons pas eu le temps de te donner quand tu étais encore à nos côtés.**

Je m'appelais Tyron et j'avais 15 ans.

Je m'appelais Tyron et j'étais malade.

Je m'appelais Tyron et j'ai été abandonné.

J'ai aimé mes maîtres pendant 15 ans.

J'ai été un bon chien toute ma vie.

Et aujourd'hui, un chiot de 6 mois a pris ma place.

J'aurais souhaité apprendre à le connaître et même jouer avec lui.

Je ne comprends pas ce qui m'arrive.

Je vois de nouvelles têtes qui me caressent, qui me parlent doucement ici au refuge.

Mais je ne comprends pas...

Qu'ai-je fait de mal ?

Je suis gentil, sociable, facile à vivre, mais un peu malade.

J'avais juste besoin d'un peu de soin et d'amour.

Est-ce une raison pour me remplacer par un jeune ?

*Je m'appelais Tyron, j'avais 15 ans et je suis mort du stress de l'abandon, le lendemain de mon arrivée au refuge.*



Nous l'avons adoptée chez vous le 15 février 2020, deux semaines avant le premier confinement. Elle s'est incroyablement vite adaptée à sa nouvelle maison, et a beaucoup apprécié passer tout son temps avec ses humains de compagnie au cours des différents confinements (et nous avons adoré tous ces moments passés avec elle).

Ciri a malheureusement déclaré un lymphome agressif à la fin du mois d'août 2021. Le traitement mis en place lui a permis d'aller mieux et nous avons pu la chouchouter pendant encore 2 mois, avant la rechute de la maladie.

*Devant la dégradation de son état et l'impossibilité de la soulager durablement, nous avons pris la douloureuse décision de la laisser partir le 8 novembre, à l'âge d'à peine 3 ans. Elle laisse un grand vide derrière elle.*



Malheureusement les NACs eux aussi sont touchés par les maladies. Cette année 2021, les principaux décès sont liés à des propriétaires qui ont attendu trop longtemps avant d'emmener leur animal chez le vétérinaire ! La raison évoquée étant le manque d'argent. Ils décident alors d'abandonner l'animal lorsque son état est trop grave. Ainsi, plusieurs lapins et un hamster sont arrivés chez nous dans un état tel que le vétérinaire ne pouvait plus rien faire. Un décès a particulièrement marqué tous les salariés qui ont croisé sa route : il s'agit de Ushi, cette grande lapine papillon ayant vécu dans une minuscule cage.

Ushi, est arrivée au refuge pour être abandonnée. Au premier aspect elle paraît extrêmement maigre. Les salariés l'ont soulevée, son corps semblait collé à la cage. Cette lapine n'arrivait plus à se lever pour uriner. Aussi, depuis des semaines, elle se faisait dessus. L'urine (particulièrement irritante chez les lapins) a collé à son pelage et a irrité sa peau.

*Elle ne pouvait plus bouger, ses pattes ont commencé à développer des escarres. Ushi est immédiatement prise en charge par la clinique spécialisée Nacs avec qui nous travaillons. Ushi va se battre pendant 4 jours avant de partir.*



**Arbre à souvenirs du refuge** pour rendre hommage à tous nos pensionnaires. On ne vous oublie pas.



49 rue de Rathsamhausen - 67100 STRASBOURG

Tél. : 03 88 34 14 01

mail : serrurerie.ehrhard@orange.fr

CHENIL

# Une journée

## dans le peau d'un soigneur animalier au chenil

À la SPA de Strasbourg, l'équipe du chenil se compose actuellement de 4 femmes : deux services civiques s'étant engagées pour le bien-être animal pendant une année et deux salariés qui ont fait de la protection animale leur métier et leur vie.

### → Les premiers câlins

Nos journées commencent par l'ouverture des trappes dès 8h le matin, moment de bonheur et premiers câlins de la journée pour nos protégés : nous avons droit à une super fête et la plupart peuvent enfin aller se soulager après la nuit. Puis vient le nettoyage des box de nos protégés : passant plus de 22h en cage sur 24h, il est nécessaire que leur espace de vie soit le plus propre et agréable à vivre pour eux. Donc à nos balais et nos raclettes, plusieurs heures sont consacrées chaque matin à astiquer les cages de fond en comble, cela est primordial pour qu'ils se sentent bien et retrouvent un maximum de dignité à travers leur passage chez nous. Il faut les voir recevoir une nouvelle couette propre et moelleuse ou un nouveau jouet, la reconnaissance est visible dans leurs yeux ! Un câlin et un bisou et vite on passe à la prochaine cage, car avec environ 50 chiens au refuge dernièrement, nous n'avons pas le temps de traîner !

### → Le moment des soins

Les médicaments et les premiers soins du matin sont distribués et effectués par la référente des soins Marie-Ange, qui met un point d'honneur à nettoyer oreilles sales, plaies, blessures et autres bobos avec amour, patience et bienveillance.

### → À chacun son menu

Puis à midi arrive certainement le moment favori de nos gloutons : le premier repas. Après leur promenade matinale les estomacs gargouillent donc il nous faut préparer 50 gamelles, en faisant attention aux régimes alimentaires de chacun, à leur préférence en termes de pâté... Nos pensionnaires sont chouchoutés. Avant d'aller distribuer les gamelles nous sortons un ou deux chiens pas sortis de la matinée, souvent les chiens difficiles que seuls nous salariés et quelques bénévoles pouvons approcher.

### → Une pause s'impose

Vient maintenant le moment de notre pause, moment de convivialité et d'échange entre nous et nos collègues de la chatterie et des Nacs, où bonne humeur, mais aussi un soutien indéfectible règnent.

### → Pas un moment pour s'ennuyer

L'après-midi est consacré à des tâches multiples et diverses, c'est pourquoi une bonne communication et organisation est importante au sein de l'équipe : l'une va faire la vaisselle, l'une va faire les shootings photos des nouveaux arrivants pour leur profil sur le site (jouet qui fait pouic-pouic et friandises en poche oblige), l'une va trier et ranger les généreux dons en tout genre que l'on nous offre tous les jours pendant que la dernière ira présenter un ou plusieurs loulous à une famille, en vue on l'espère toujours, d'un coup de cœur et d'une adoption.

Puis malheureusement et encore plus fréquemment ces derniers temps, l'accueil nous appelle pour venir récupérer un chien abandonné. Vient alors le moment le plus difficile que nous, amoureux des animaux, ayons à vivre. Celui auquel on ne s'habitue jamais, même après des années au sein d'un refuge... Prendre le chien à ses propriétaires, abandonné car il est trop grand, trop embêtant, trop comme ceci et pas assez comme cela. Le mettre en cage et voir dans ses yeux l'incompréhension et la question "Pourquoi ? Qu'ai-je fait de mal ?" C'est une question à laquelle nous n'aurons le plus souvent aucune réponse, mais que nous essaierons de leur faire oublier, à force de câlins et de paroles rassurantes et en mettant tout en œuvre pour que leur passage à la SPA soit le plus bref et le plus agréable possible.

### → Round 2

Viennent ensuite la préparation des gamelles du soir, le second tour de nettoyage du chenil, quelques conseils et un coup de main à nos précieux bénévoles (grâce à qui nos chiens se promènent deux à trois fois par jour, merci à eux !) et un moment de sociabilisation pour nos chiens plus compliqués, souvent traumatisés par un passé douloureux et qui ne connaissent même pas la douceur d'une caresse ou le plaisir d'une balade en laisse.

*Un coucou à Shana, Jaiko, Brad, ou encore Jade, quelques-uns de nos chiens "imparfaits" qui ont pu trouver un foyer patient et aimant, qui les ont compris et accepté tels qu'ils étaient, on sait qu'ils vous le rendent bien, merci !*

### → Seconde chance

À la SPA de Strasbourg, nous croyons en la capacité de résilience de chaque chien, et donnons une seconde chance à plusieurs d'entre eux, qu'ils ne soient pas éduqués ou aient mordu... Avec de la patience et de l'amour, ils finissent tous par nous le rendre à coup de léchouilles et d'une confiance réciproque inébranlable, qui nous permettra de leur offrir la nouvelle vie qu'il mérite tant.

### → Nos protégés avant tout

Finalement, nos journées sont très remplies et intenses ; il y a toujours à faire au sein d'un refuge et nos protégés passent avant tout. C'est un métier qui peut s'avérer parfois difficile face aux injustices et aux douleurs des abandons, des négligences et maltraitances dont nous sommes souvent témoins, mais c'est avant tout un métier de passion, une vie consacrée à lutter pour eux, où aucune journée ne se ressemble à part pour la loyauté et l'amour des

**Amalia, Justine, Flavie & Marie-Ange**  
Équipe chenil





## Cellule Maltraitance

*L'année 2021 fut l'année de la réorganisation au sein de la Spa de Strasbourg. Afin de faire face au nombre toujours grandissant de signalements, la cellule maltraitance s'est réorganisée dans l'unique but de faire face à la demande.*

*En effet, ce n'est pas moins de 351 signalements en 2021 et ceci seulement sur Strasbourg et ses alentours !*

Comme chaque année, à la SPA de Strasbourg, les signalements pour maltraitances ont été nombreux.

La catastrophe sanitaire vécue par notre société n'aura pas eu d'effet, pourtant on nous promettait un monde d'après, plus empathique.

### Des faits graves

**Ce n'est pas moins de 146 animaux pris en charge (lapins, chats et chiens) issus de signalements.**

Parfois, les personnes ont cédé leur animal, se rendant compte que les conditions de détention et leur comportement à leur égard n'étaient pas les bons. Parfois, il a fallu faire appel aux forces de police ou à la gendarmerie pour prendre en charge ces animaux maltraités.

Cette année 2021, nous avons été confrontés à des cas de maltraitance que nous n'avions pas vu depuis longtemps. **Il y a d'abord Rex, enfermé 8 ans dans un cabanon sans jamais sortir, vivant dans ses déjections**, qui a pu être sorti de cet enfermement après plus de 4 heures de travail acharné avec l'aide des pompiers et nécessitant l'usage d'un fusil hypodermique. N'ayant jamais connu autre chose que son cabanon, il était totalement paniqué à l'idée d'en sortir, et ne se laissait approcher par personne, pas même par ses tortionnaires. **Mais miracle, une fois arrivé au refuge, en à peine deux jours, il avait compris qu'il était libéré et nous avons tous pu nous en occuper**

**sans aucun problème.**

Il y a eu **Canelle, chienne battue, jamais sortie, privée de nourriture**. Parfois enfermée sur un balcon, nous avons été prévenus par des personnes l'ayant aperçue. Après plusieurs heures de discussions, la personne a accepté de nous céder Canelle. Elle aura des séquelles à vie, et commence seulement, après 6 ans d'enfermement et de privations, à s'ouvrir au monde, prise en charge par une bénévole de la SPA de Strasbourg.

Nous avons également été confrontés au pire cas que nous ayons jamais eu à affronter. Un individu qui a adopté, acheté, et récupéré sur **Leboncoin** au moins 8 chats. Il en a d'ailleurs adopté deux au refuge. **Il a été surpris en train de massacrer un chat dans une entrée d'immeuble**. Grâce à l'intervention des voisins, ayant entendu les hurlements du chat, ce dernier a pu être pris en charge, ramené chez un vétérinaire en urgence, et sauvé.

Grâce à sa puce, la propriétaire l'ayant cédé la veille (sans plus de vérification, car il avait l'air gentil et avait déjà acheté des croquettes...) a pu être contactée et la police a mené une enquête exemplaire ayant abouti à la garde à vue de cet individu sans cœur et sans remords. Malheureusement sur les 8 chats en sa possession, seule la dernière a survécu, et seul le corps d'un chat (adopté au refuge), torturé, a été retrouvé dans sa voiture.

## Une nouvelle cellule !

Afin de faire face au nombre toujours grandissant de signalements, nous avons mis en place un nouveau système de gestion des plaintes et nous avons agrandi notre équipe !

On ne s'improvise pas enquêteur. Il faut déjà savoir faire preuve de sang-froid en toute circonstance. En effet, en tant qu'enquêteur nous faisons face à la maltraitance dès sa racine et cela peut parfois être dur à gérer psychologiquement. Du sang-froid également afin de faire face aux personnes très réfractaires à nous voir et qui ne nous accueillent pas avec le plus grand des sourires. Il faut aussi avoir des connaissances sur les lois en vigueur et la réglementation, ceci est très important pour apporter les arguments nécessaires à un retrait, ou encore pour détecter s'il y a négligence ou maltraitance.

Un enquêteur doit être diplomate et pédagogue, observateur et vigilant au moindre détail et surtout, il doit être persévérant et déterminé.

**C'est pourquoi, à la SPA de Strasbourg, nous avons créé une formation pour les nouveaux enquêteurs souhaitant nous rejoindre.**

→ Dans un premier temps, un entretien préalable est réalisé avec toute personne souhaitant intégrer la cellule. C'est le moment d'expliquer ses motivations et de poser ses questions afin de comprendre quel est le rôle d'un enquêteur et comment s'organise la cellule.

→ Dans un second temps, il y a une formation théorique en groupe afin de connaître le cadre légal de nos interventions et les lois à notre disposition. Cette formation est aussi le moment de comprendre comment se déroule une enquête, quels sont nos champs d'action et quel est le comportement à adopter face à diverses situations.

→ Enfin, il est nécessaire d'aller sur le terrain, car rien ne vaut une formation sans la pratique. Vous êtes alors accompagné par des enquêteurs expérimentés pour vos premières enquêtes. Une fois formé et une fois que vous vous sentez prêt, alors vous pouvez commencer les enquêtes de façon plus autonome (toujours en binôme) et pourquoi pas former les prochains enquêteurs à nous rejoindre.

**Si vous souhaitez intégrer la cellule, n'hésitez pas à nous envoyer un mail à :**

[signalement@spa-strasbourg.org](mailto:signalement@spa-strasbourg.org).



Il a été jugé rapidement, il ne nous appartient pas de commenter la peine infligée par le parquet.

**Fort heureusement, les parquets condamnent de plus en plus les personnes coupables de maltraitances.** Même si effectivement très peu de prison ferme est requise contre elles, il y a quand même des peines avec sursis et surtout, les interdictions de détenir un animal commencent à être plus habituelles, même lorsqu'il s'agit d'animaux de ferme.

Il faut dire que ce sont souvent des affaires sordides. **Cette année, un veau a été dépecé encore vivant. La raison ? L'abattoir étant fermé, la personne a voulu le faire « lui-même », pour ne pas perdre l'argent.** Les voisins ayant entendu l'animal hurler, ils ont appelé la police. Les forces de police sont intervenues, mais trop tard pour sauver le veau qui a commencé à être dépecé, alors même qu'il n'était pas mort. Acheté sur **Leboncoin**, ce veau a eu une fin cruelle.

L'émotion face à ce massacre a été si forte, qu'une publication sur les réseaux en a fait le tour du monde. Nous avons eu la chance d'être rejoints au tribunal par 7 autres associations de protection animale, qui ont toutes plaidé dans le même état d'esprit.

Nous avons aussi été amenés à porter plainte contre **une propriétaire d'un lapin qui l'a laissé enfermé dans une petite cage, pendant plusieurs mois, sans « se rendre compte » qu'il était en train de mourir à petit feu.**

la suite →

Presque pas nourri, sans possibilité de bouger, elle nous l'a déposé parce que cela faisait 2 jours qu'il ne bougeait plus selon ses déclarations. Ce lapin leur avait été ramené en juillet, en cadeau pour les enfants. Et elle ne voulait pas dépenser d'argent pour le faire soigner.

Malgré une prise en charge rapide par le vétérinaire, cette lapine n'a pas survécu. **Nous avons porté plainte et espérons que l'enquête permettra d'aboutir à une audience au parquet pour que cette personne soit condamnée.**

## Des peines plus lourdes

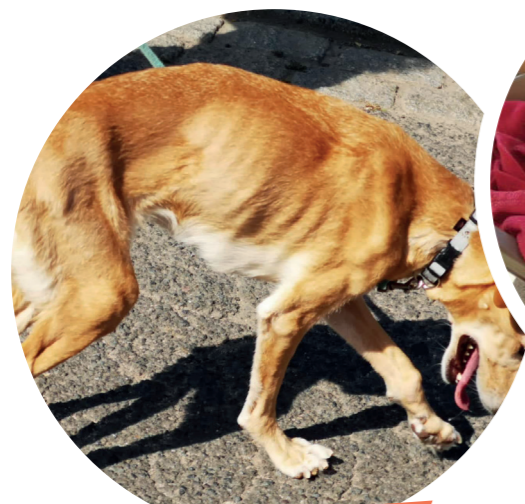
La modification de la loi sur les maltraitances votée cette année, va également aider (nous l'espérons) à une prise de conscience et va aussi permettre aux juges de condamner plus lourdement les personnes coupables.

En effet, maintenant, selon le degré de maltraitance, **la loi permettra de condamner jusqu'à 5 ans de prison ferme et jusqu'à 75 000 € d'amendes** (actuellement la peine maximale est de 2 ans d'emprisonnement et 35 000€ d'amendes). Cela permettra très certainement à la justice de prononcer plus de peines de prison.

## L'équipe de la Cellule en 2021

- 22 personnes
- 351 signalements
- 146 retraits suite à négligence ou maltraitance

*Un grand merci à toutes les équipes pour leur investissement. Être enquêteur n'est pas simple et nous sommes très reconnaissants à la Spa de Strasbourg de pouvoir compter sur nos bénévoles dont l'implication est sans faille et nous permettent le retrait de bon nombre d'animaux !*



**Canelle**  
lors de notre intervention



**Canelle**  
dans sa nouvelle famille

*à notre arrivée, dans ses déjections*

**Rex**



*intervention des pompiers pour le sauver*



## Témoignages

J'ai pu intégrer la Cellule Maltraitance au mois de septembre, cela fait seulement quelques mois et pourtant nous pouvons y vivre tellement de choses en si peu de temps.

Parfois, il arrive que l'on se déplace pour des "petits soucis" mais qui nécessitent tout de même notre passage même si ce n'est que pour donner quelques conseils pour vivre en harmonie avec son ami à quatre pattes. Nous avons du mal parfois à réaliser que l'on a tout de même un impact sur les gens et leur équilibre avec leurs compagnons même avec de petites phrases qui nous paraissent basiques.

À d'autres moments, nous sommes confrontés à de dures réalités. Il faut toujours savoir garder la tête froide et réagir en fonction de la situation qui peut s'avérer délicate. Là est la clé d'un bon enquêteur : l'adaptation.

N'hésitez pas à nous rejoindre, nous avons besoin de vous !

*Mylène - Enquêtrice*

Il n'y a pas de satisfaction plus grande que celle de voir un animal que l'on a sorti d'une vie de maltraitance rejoindre sa nouvelle famille d'adoption.

En effet le voir alors s'ouvrir et s'épanouir au sein d'un cadre bienveillant est la plus belle des récompenses pour nous enquêteurs. Ce sont ces moments de joie qui nous tiennent pendant les situations difficiles et qui nous rappellent pourquoi il ne faut rien lâcher.

*Cerise - Enquêtrice*

Faire des enquêtes pour maltraitance c'est un peu comme jouer à la roulette russe. En effet on ne sait jamais sur quoi on va tomber. L'adrénaline est toujours à son maximum lorsque l'on part pour l'une d'elle. Parfois nous nous mettons une pression folle alors que la situation se débloque rapidement et sans trop de difficulté.

Malheureusement il y a encore beaucoup trop de cas où nous nous sentons démunis face à des faits graves, où les lois en faveur de la protection animale ne suffisent pas pour agir. Ce sont ces enquêtes les plus difficiles car nous sommes obligés de repartir et de laisser l'animal sur place avec ses propriétaires.

*Mathilde - Enquêtrice*

# Tour de France de la SPA de Strasbourg

En août 2021, trois bénévoles de la SPA de Strasbourg, Salomé, Quentin et Adam, entamaient un tour de France d'un mois en camping-car, accompagnés d'une mascotte pour le moins originale : Gavroche ! Un Staffordshire de trois ans, abandonné quelques mois plus tôt au refuge de Strasbourg.

## Au plus près des refuges

Sur leur chemin, Salomé, Quentin et Adam ont rendu visite à différentes associations de protection des animaux, et notamment des refuges membres de Défense de l'Animal. Les trois bénévoles ont ainsi visité neuf refuges de notre réseau. Ces rencontres enrichissantes leur ont permis d'échanger sur l'état des abandons des chiens catégorisés et de découvrir le fonctionnement de chaque structure.

## Vacances & animaux = le best combo !

Il est aujourd'hui tout à fait possible de partir en vacances avec son animal quel qu'il soit. Campings, hôtels, restaurants, plages, musées... ou encore canoë (!) de nombreuses activités et lieux touristiques acceptent les animaux de compagnie. Les abandons en amont des départs en vacances sont pourtant trop nombreux chaque année, alors que des solutions existent pour partir avec son ami à quatre pattes ou le faire garder !

## Un happy end !

Depuis la fin du voyage, le beau Staffordshire a trouvé sa nouvelle famille. Seulement quelques jours après le début du périple, une bénévole de la SPA de Strasbourg a pris la décision de l'adopter. Ce n'est que début septembre, après ce tour de France, que Gavroche a démarré sa nouvelle vie ! Défense de l'Animal félicite son association membre, la SPA de Strasbourg, ainsi que Salomé, Quentin et Adam pour cette belle initiative qui, nous l'espérons, a pu sensibiliser le plus grand nombre aux abandons et à la catégorisation à tort de ces chiens au cœur tendre ! Un grand merci aux équipes de nos refuges de les avoir accueillis durant leur voyage !

## L'objectif ?

Prouver qu'il est possible de voyager avec son animal partout en France et ainsi lutter contre les abandons très nombreux durant la période estivale, agir contre la stigmatisation des chiens dit « catégorisés », mais aussi, trouver une nouvelle famille pour le beau Gavroche !

## Témoignage

« À travers nos vidéos, on a prouvé qu'on a pu tout faire avec Gavroche ! Il y a toujours un plan B quand on part en vacances avec son animal. »

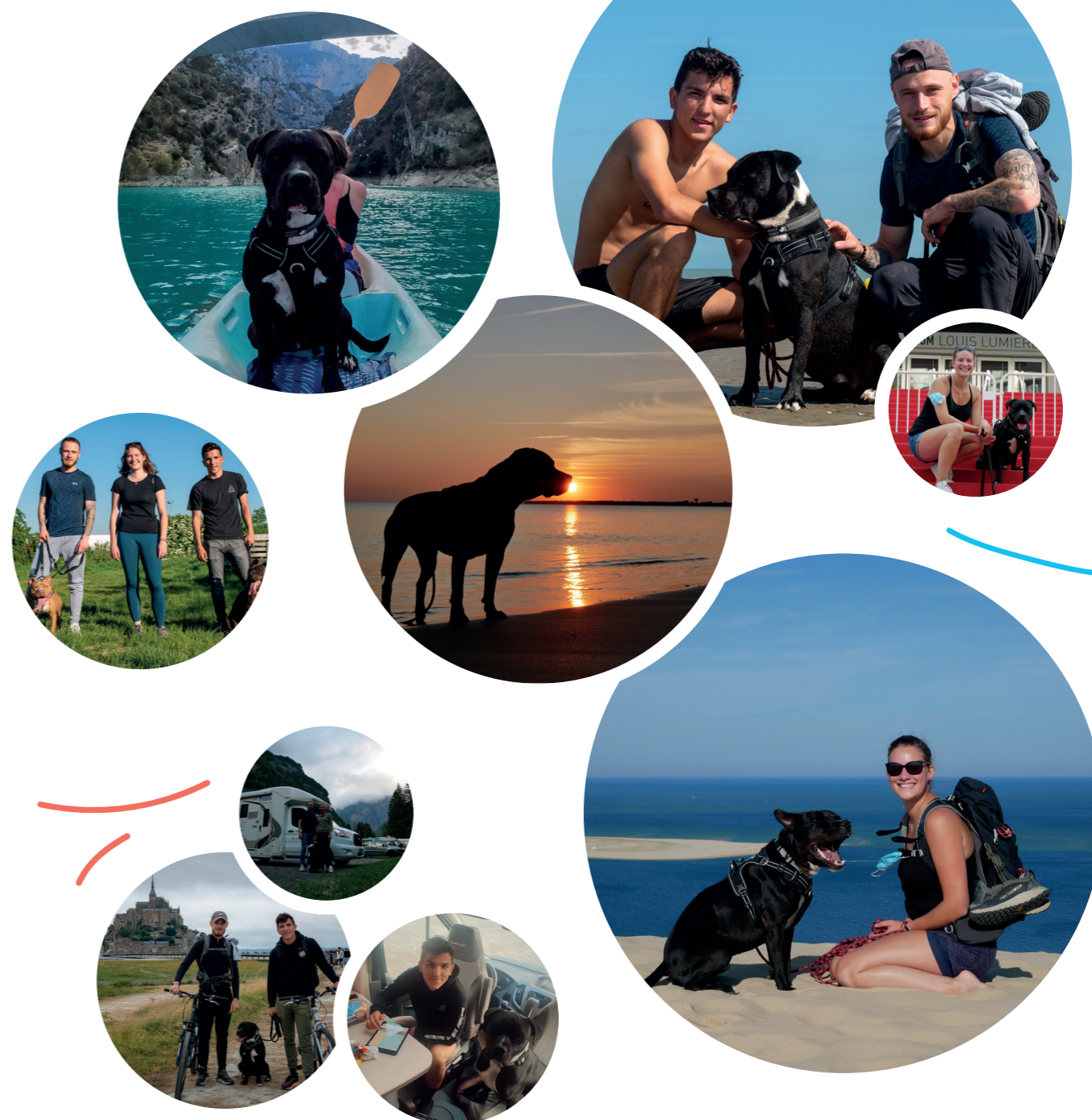
*Quentin - Bénévole*



Entièrement filmé, le tour de France est disponible sur la page Facebook de la SPA de Strasbourg :

@s.p.a.refuge.strasbourg

**Six épisodes retracent leurs aventures et les 5 500 kilomètres parcourus à travers la France.**



**METALEST**  
Serrurerie - Métallerie

ESCALIERS  
RAMPES & GARDE-CORPS  
MENUISERIES MÉTALLIQUES  
AUVENTS - PORTAILS  
STRUCTURES MÉTALLIQUES ...

**ACIER & INOX**

**67150 NORDHOUSE - Tél. 03 88 98 08 08**

*Vous voulez nous aider mais vous ne savez pas comment ? Ou vous ne connaissez peut-être pas tous les moyens ?*

## Comment nous aider ?

### Voici de quoi vous éclairer !

#### Ce sont les petits ruisseaux qui forment les grandes rivières :

- **Legs** : pas toujours évident d'en parler, mais c'est une source non négligeable pour les associations comme la nôtre.
- **Don** : qu'il soit ponctuel ou régulier. Par virement, chèque ou espèces. Chaque don est important pour nous. En plus vous bénéficiez d'un reçu fiscal qui permet de déduire 66% de la somme donnée de vos impôts.
- **Mécénat** : votre entreprise aussi peut faire un don et bénéficier d'une réduction d'impôts.
- **Parrainage** : il s'agit également de dons, mais vous souhaitez vous investir pour un animal en particulier
- **Participation aux différentes manifestations** : et oui, en venant manger une crêpe lors de nos portes ouvertes par exemple, c'est nous soutenir aussi !
- **En rejoignant notre groupe sur teaming** : le principe de cette plateforme est de soutenir une association pour 1€ par mois. Cela peut sembler insignifiant, mais plus nous serons nombreux, plus la collecte sera importante. Pour nous rejoindre et avoir plus d'informations : [www.teaming.net/spadestrasbourg](http://www.teaming.net/spadestrasbourg)

#### Sans que ça ne coûte rien, c'est possible aussi :

- **Le bénévolat** : chats, chiens, NACs, ils ont tous besoin d'être sociabilisés, nourris et d'avoir un environnement propre. Plus il y a de bras, moins il y a de peine ! (Il faudra cependant verser une cotisation annuelle pour être membre de l'association : 30€).
- **Prizle** : grâce à vos achats en ligne sur les sites partenaires de Prizle, vous générez des dons. Sans payer plus, c'est le site marchand qui reverse une partie de sa marge. Vous trouverez plus d'informations sur : [www.prizle.com/fr](http://www.prizle.com/fr)
- **Tronc** : si vous avez un commerce, vous pouvez mettre en place une tirelire au profit du refuge sur votre comptoir. Il suffit de venir au refuge pour en récupérer une et faire enregistrer l'adresse où il se trouve. Ça n'a peut-être l'air de rien, mais ça compte aussi !
- **Partenariat Robin des toits** : pour votre projet d'achat ou vente immobilier, faites appel à eux et demandez à soutenir la SPA de Strasbourg. Ils reverseront une partie de leur commission. Vous trouverez les informations sur leur site : [robindestoits.com](http://robindestoits.com)



1€, 10€,  
100€

Chaque don compte.



Plus il y a de bras, moins il y a de peine !



## Adhésion ou renouvellement

M<sup>me</sup>  M.

Nom \_\_\_\_\_

Prénom \_\_\_\_\_

Adresse \_\_\_\_\_

Code postal \_\_\_\_\_

Ville \_\_\_\_\_

Mail \_\_\_\_\_

Téléphone \_\_\_\_\_

Date \_\_\_\_\_

En cochant cette case j'accepte les conditions d'utilisation de mes données personnelles\*

désire adhérer à la SPA de Strasbourg

ou renouveler sa cotisation :

cotisation membre \_\_\_\_\_ 30 €

et/ou faire un don de \_\_\_\_\_ €

Je joins un chèque global de \_\_\_\_\_ €

Je souhaite recevoir un reçu fiscal

par courrier  par mail

\* Les informations recueillies sur ce formulaire sont enregistrées dans un fichier informatisé par la SPA de Strasbourg dans le cadre de la gestion de votre don ou adhésion et l'émission du reçu fiscal en application de la réglementation en vigueur. Ces informations serviront également à tenir informés les bénévoles des évolutions liées à l'organisation au sein du refuge. Les données sont conservées pendant la durée strictement nécessaire à la réalisation des finalités précitées. Vous pouvez exercer votre droit d'accès aux données à caractère personnel vous concernant, demander leur rectification ou leur effacement en contactant le responsable des bénévoles par courrier postal adressé à la SPA de Strasbourg 7 rue de l'Entenloch 67200 Strasbourg ou par mail à l'adresse [marc.wurtz@spa-strasbourg.org](mailto:marc.wurtz@spa-strasbourg.org).

## Le legs, une autre manière d'aider

Si vous désirez aider la SPA de Strasbourg, en prenant vos dispositions testamentaires, plusieurs cas de figure peuvent se présenter :

### 1 Le legs universel

« Je soussigné (nom, prénom, adresse, date et lieu de naissance) institue pour ma légataire universelle, la SPA de Strasbourg, association reconnue de mission d'utilité publique, située 7 rue de l'Entenloch 67200 Strasbourg, à laquelle je lègue, sans aucune réserve, tous mes biens, meubles, immeubles, valeurs diverses et argent qui se trouveraient, au jour de mon décès, composer l'actif de ma succession. »

« Je révoque toute disposition testamentaire antérieure. »

Fait à \_\_\_\_\_ le \_\_\_\_\_

Date et signature

### 2 Le legs particulier

« Je soussigné (nom, prénom, adresse, date et lieu de naissance) institue comme légataire universel M ou M<sup>me</sup> (nom, prénom, adresse), à charge pour lui ou elle, de verser à titre de legs particulier à la SPA de Strasbourg sise 7 rue de l'Entenloch 67200 Strasbourg, une somme de \_\_\_\_\_ €, ou tel immeuble, ou telle chose, nette de tous frais. »

« Je révoque toute disposition testamentaire antérieure. »

Fait à \_\_\_\_\_ le \_\_\_\_\_

Date et signature

### 3 Vous pouvez également rajouter le paragraphe suivant à chacune des deux formules :

« en raison du legs évoqué ci-dessus, je demande que la SPA de Strasbourg prenne soin, jusqu'à sa mort, de tel ou tel animal, selon les désirs suivant : \_\_\_\_\_ »

**Important :** Ces deux testaments doivent être écrits de la main du testamentaire lui-même, ou ayez recours à un notaire. Il est vivement recommandé de déposer un exemplaire chez un notaire, et éventuellement un autre auprès de la SPA de Strasbourg. Pour tous renseignements complémentaires, vous pouvez vous adresser à la SPA de Strasbourg qui vous conseillera utilement. Nous vous rappelons également que la SPA de Strasbourg, étant reconnue de mission d'utilité publique, est exonérée de tous droits de succession.



**Accident  
ou maladie,  
votre animal  
de compagnie  
a besoin de soins.**

**Assurance animaux  
de compagnie\* :**

**reneignez-vous dans  
votre Caisse de Crédit Mutuel.**

\* Voir conditions auprès de votre conseiller du Crédit Mutuel.

Caisse Fédérale de Crédit Mutuel et Caisses affiliées, société coopérative à forme de société anonyme au capital de 5 458 531 008 euros, 4 rue Frédéric-Guillaume Raiffeisen, 67913 Strasbourg Cedex 9, RCS Strasbourg B 588 505 354  
- N° ORIAS : 07 003 758. Contrats d'assurance souscrits auprès de ACM IARD SA, entreprise régie par le Code des assurances.

Crédit photo : Getty Images.